

和歌山下津港

和歌山県県土整備部港湾空港局

〒640-8585 和歌山市小松原通1-1

☎073-441-3157

URL : <https://www.pref.wakayama.lg.jp/>



1. 概況

本港は、和歌山県の北端に位置し、和歌山市、海南市、有田市の3市で形成し、昭和40年4月に特定重要港湾に指定されている（平成23年4月より国際拠点港湾に名称変更）。

本港の位置する紀伊水道地域は、太平洋航路に接続し、大阪湾や瀬戸内海へ出入りする船舶の通り道であり海上交通の要衝となっている。

本港はこの地理的利点を生かし、①大阪湾海上交通の負荷軽減②陸上高速交通網と連携した物流の効率化③大規模地震等の災害に備えたリスク分散を柱として、物流機能の整備充実を積極的に進めようとしている。

〈港湾計画〉

従来の計画は平成9年に改訂され、目標年次を平成20年代前半としていたため、現在の物流環境の変化や港湾利用ニーズの多様化、大規模災害への備えなどに対応する必要が生じていた。こうした状況を踏まえ、港湾計画の見直しを実施、令和7年3月に港湾計画を改訂した。改訂後の計画では、本港が紀北地域の経済活動を支え、主力産業の海上物流拠点として立地企業の基礎的なインフラの役割を果たすとともに、人が集い賑わう点として地域に貢献することを目指し、目標年次を2030年代後半に設定した。

〈和歌山北港区、和歌山港区〉

本港区は古代において、紀の水門、雄の水門と呼ばれたことが、地名に現存しているが、徳川時代には、四国諸藩の貢米船が、江戸に向かう寄港地となり、明治末期には、その取扱量は、木材・木製品・綿織物等で100万トンを突破した。しかし、年々の水害で埋没がいちじるしく、紀の川改修工事の実施に併行して港湾改修工事の必要が叫ばれ、昭和6年より改修が始められた。港湾としての基本施設は、昭和20年頃までに完成し、その後は港内の泊地・航路浚渫・棧橋建設等が一部実施された。昭和5年、輸入木材の増加に対処して輸入原木の専用荷役から整理・貯木・製材に至る一連の作業が出来る木材団地の整備が立案され、昭和38年着工、昭和42年貯木場木材団地用地を完成した。これより先、昭和41年待望の外貿1万トン岸壁の建設に着手し現在4バースが供用している。平成7年7月には韓国釜山港との外貿定期コンテナ

航路が開設され、12月には荷役クレーンが供用を開始し、公共外貿機能の中心となっている。

平成13年5月には西浜地区において、40,000トン級の大型コンテナ船が接岸可能な岸壁や、ガントリークレーンを備えた国際コンテナターミナルがオープンし、現在は韓国との間に定期コンテナ航路(3週2便)が運行している。また、和歌山～徳島を結ぶフェリーが1日8往復、就航しており、年間約15万人の乗客と約12万台の車両を運搬し、四国への玄関口として和歌山はもとより大阪、奈良方面の人々に広く利用されている。このように本港地区は和歌山下津港における交流の中心地である。

北港地区は、紀の川右岸に位置し、日本製鉄㈱和歌山製鉄所が立地する鉄鋼港湾である。また、西防波堤埋立地西側には海釣り公園があり、多くの釣客が訪れている。

〈和歌浦海南地区〉

海南地区は、昭和36年から160haの埋立事業に着手し、現在、石油精製・鉄鋼関連工業などが立地している。

和歌浦湾は万葉の時代から景勝の地として親しまれてきており、毛見地区において、マリナを核とした親水性の高い都市近郊型のリゾートコンプレックスとしての人口島(和歌山マリナシティ)の建設を平成元年に着手し、平成6年に土地造成を完了後、「世界リゾート博」が開催された。

現在、和歌山マリナをはじめ、テーマパーク「ポルトヨーロッパ」やフィッシャーマンズワーフ「黒潮市場」、宿泊施設、温泉施設等がオープンし、年間約350万人の利用者で賑わっている。

〈下津港区〉

本港区は、歴史の関わりが深く、紀州みかんや木材によって一代で財をなした紀伊国屋左衛門が出帆した地としても知られ、現在では金属製品企業が立地している。

〈有田港区〉

本港区は、有田川筋の柑橘・除虫菊・木材を主とした集散地であったが、貨物は陸送に移り、臨海工業用地に石油精製工場が立地していた。石油精製機能は令和5年に停止し、現在、カーボンニュートラルに資する事業の準備を進めている。

〈各港区の変遷〉

(和歌山北港区、和歌山港区)

昭和5年 港湾調査会により改修計画決定。翌年工事着手。
 昭和8年 第二種重要港湾に指定される。
 昭和17年 住友金属工業(株)和歌山製鉄所操業開始。
 昭和23年 開港指定される。
 昭和26年 重要港湾に指定される。
 昭和28年 港湾法にもとづき海南港区、下津港区を含めた和歌山下津港他、県内13港の港湾区域が設定される。
 昭和31年 南海汽船が紀阿航路(和歌山～小松島)開設。
 昭和40年 特定重要港湾に指定される。
 平成7年 釜山との外貨定期コンテナ航路開設。
 平成7年 和歌山下津港～釜山港定期コンテナ航路開設。
 平成13年 和歌山下津港国際ターミナル供用開始。
 平成14年 南海電鉄和歌山港臨港線(和歌山港～水軒)廃止。
 平成23年 国際拠点港湾に名称変更

(和歌浦海南港区)

昭和15年 港域を拡張して海南港となる。
 昭和36年 用地造成160haに着手、第1地区第3地区昭和38年に完成、第2地区昭和41年に完成。
 昭和40年 富士興産海南精油所操業開始。
 平成元年 「和歌山マリーナシティ」建設着手、平成6年土地造成完了、世界リゾート博開催。
 平成7年 和歌山マリーナシティにおいて和歌山マリーナ(ディングー)供用開始。
 平成23年 国際拠点港湾に名称変更

(下津港区)

昭和13年 丸善石油(株)下津精油所操業開始。
 昭和16年 東亜燃料工業(株)和歌山工場操業開始。
 昭和24年 石油工場の再開発許可、丸善、東燃復旧に着手。
 平成2年 高田機工(株)丸善石油跡地へ進出協定。
 平成23年 国際拠点港湾に名称変更

(有田港区)

昭和36年 有田臨海工業用地造成に着手。昭和47年完成。
 昭和39年 港湾区域拡張により特定重要港湾和歌山下津港に編入される。
 平成23年 国際拠点港湾に名称変更

2. 港勢

入港船舶

種別	合計		30,000総トン以上		10,000総トン以上 30,000総トン未満		6,000総トン以上 10,000総トン未満	
	隻数	総トン数	隻数	総トン数	隻数	総トン数	隻数	総トン数
外航商船	835	25,289,419	219	19,293,697	196	4,209,895	103	822,428
内航商船	7,411	8,340,488	12	983,167	6	167,588	3	20,473
自航	2,798	7,322,539						
その他	388	162,052						
合計	11,432	41,114,498	231	20,276,864	202	4,377,483	106	842,901

種別	3,000総トン以上 6,000総トン未満		1,000総トン以上 3,000総トン未満		500総トン以上 1,000総トン未満		5総トン以上 500総トン未満	
	隻数	総トン数	隻数	総トン数	隻数	総トン数	隻数	総トン数
外航商船	145	692,759	147	253,778	15	13,203	10	3,659
内航商船	768	3,052,084	366	730,843	2,109	1,647,996	4,147	1,738,337
自航			2,798	7,322,539				
その他			77	79,930	22	17,185	289	64,937
合計	913	3,744,843	3,388	8,387,090	2,146	1,678,384	4,446	1,806,933

最大入港船舶のトン数 162,543 総トン（喫水 m）

海上出入貨物

項目	合計		農水産品		林産品		鉱産品		金属機械工業品	
	トン	%	トン	%	トン	%	トン	%	トン	%
輸出	2,960,491	100.0			1,255	0.0	6,074	0.2	1,915,380	64.7
輸入	11,036,398	100.0			1,617	0.0	10,765,686	97.5	80,081	0.7
計	13,996,889	100.0			2,872	0.0	10,771,760	77.0	1,995,461	14.3
移出	4,057,186	100.0			7,184	0.2	163,818	4.0	1,869,585	46.1
移入	4,145,710	100.0			2,849	0.1	2,695,659	65.0	269,245	6.5
計	8,202,896	100.0			10,033	0.1	2,859,477	34.9	2,138,830	26.1
合計	22,199,785	100.0			12,905	0.1	13,631,237	61.4	4,134,291	18.6

項目	化学工業品		軽工業品		雑工業品		特殊品		分類不能のもの	
	トン	%	トン	%	トン	%	トン	%	トン	%
輸出	736,533	24.9	35	0.0	58	0.0	301,156	10.2		
輸入	124,604	1.1	602	0.0	856	0.0	598	0.0	62,354	0.6
計	861,137	6.2	637	0.0	914	0.0	301,754	2.2	62,354	0.4
移出	1,845,089	45.5	74	0.0			171,436	4.2		
移入	1,131,752	27.3	2,506	0.1			41,237	1.0	2,462	0.1
計	2,976,841	36.3	2,580	0.0			212,673	2.6	2,462	0.0
合計	3,837,978	17.3	3,217	0.0	914	0.0	514,427	2.3	64,816	0.3

太字は自動車航走船取扱貨物（外数）で、計及び合計に含まない

外貿コンテナ貨物取扱量

項目	フレートトン	TEU	
		実入り	空コン
輸出	3,022	715	828
輸入	43,512	1,675	

乗降人員

	合計	乗込人員	上陸人員
外国航路			
内国航路	151,790	75,449	76,341
計	151,790	75,449	76,341

3. 港湾施設

区分 埠頭名	けい船施設					荷さばき施設					主な 取扱貨物	
	バース名	前面 水深 (m)	延長 (m)	最大 けい船 能力 (DWT)	船 席 数	荷役機械			上屋			
						機械名	揚力 (t)	基数	棟 数	使用 面積 (㎡)		
〈和歌山北港区〉 (公共)												
	北港沖第1岸壁	10.0	170	27,000	1							金属くず、砂利・砂
(私設)												
日本製鉄(株)	A 岸壁	9.5	172	20,000	1	U	10.3	2				セメント
	B 岸壁	14.0	365	230,000	1	〃	10.3					鉄鉱石
						〃	25	5				
						〃	34					
						〃	25					
						〃	25					
	C 岸壁	14.0	274	230,000	1	〃	25	2				石炭
						〃	25					
	D 岸壁	12.0	215	45,000	1	〃	25	1				鋼材
	E 岸壁	12.0	218	45,000	1	C	21.8	2				〃
						〃	21.8					
	F 岸壁	10.0	186	45,000	1	〃	21.8	2				〃
						〃	21.8					
	G 岸壁	6.0	80	500	1							
	第二内港全天候岸壁	6.0	125	3,000	1	〃	16.1	1	1	2,400		鋼材
	第一内港東岸壁	5.0	200	3,000	1	U	10.3	1				石灰石
	第一内港南岸壁	5.0	500	3,000	5	C	110	5				砂利・砂、金属くず
						〃	6					
						〃	6					
						〃	5.5					
						〃	5.5					
	第一内港西岸壁	6.0	185	5,000	2	U	10.3	2				石灰石
						〃	10.3					
	第二内港東岸壁	5.0	560	5,000	3	C	16.5	6				鋼材
						〃	36					
						〃	36					
						〃	36					
						〃	21.8					
						〃	16.5					
	第二内港南岸壁	5.2	210	3,000	3	〃	21.8	3				〃
						〃	16.5					
						〃	16.5					
	第二内港北岸壁	6.0	300	10,000	3	〃	36	3				〃
						〃	16.5					
						〃	68					
	第二内港西岸壁	6.0	505	4,000	1	L	400	5				コークス
						〃	t/h					
						〃	400					
						〃	t/h					
						シューター	300					
						〃	t/h					
						〃	300					
						〃	t/h					
						〃	300					
						〃	t/h					
	化成栈橋	6.0	122	2,500	1							重油
	LPG栈橋	12.0	45	55,000	1							化学薬品
	係船浮標	12.0		59,000	1							
	係船くい	12		55,000	1							
	住金No1ポンツーン	5	12	1,000	1							
	住金No2ポンツーン	5	12	1,000	1							
	住金No3ポンツーン	5	12	1,000	1							
大阪湾広域臨海 環境整備センター	廃棄物積出栈橋	5	25.9	499 (G/T)	1							廃棄物

区分 埠頭名	けい船施設					荷さばき施設					主な 取扱貨物
	バース名	前面水深 (m)	延長 (m)	最大 けい船 能力 (DWT)	船 席 数	荷役機械			上屋		
						機械名	揚力 (t)	基数	棟 数	使用 面積 (㎡)	
〈和歌山本港区〉 (公 共)											
	中埠頭 第1～4岸壁	10.0	740	15,000	4				(私)5 (公)4	7,533 5,400	化学薬品
	中埠頭 第5岸壁	4.5	180	500	3						砂利・砂 〃
	青岸第3岸壁	5.5	180	2,000	2						
	青岸第1岸壁 及び第2岸壁	4.5	180	700	3						
	築港第2棧橋	4.5	102	500	2				(公)1	992	
	築港第3棧橋	4.5	100	3,000	2						
	薬種畑棧橋	7.0	45	5,000	1						セメント、化学薬品 その他の石油
	築港第1岸壁	4.5	232	3,000	3				(公)2	1,500	
	西浜第1岸壁	4.5	120	700	2						原塩
	西浜第3岸壁 耐震(緊急)	12.0	240	35,000	1						窯業品
	西浜第4岸壁	5.5	90	2,000	1						産業機械
	雑賀崎1号岸壁	7.5	130	5,000	1						
	雑賀崎2号岸壁	5.5	100	2,000	1						
	雑賀崎3号岸壁	5.5	100	2,000	1						
	西浜第5岸壁	13.0	260	40,000	1	C	56	1	1	1,800	産業機械 その他化学工業品
	西浜第6岸壁	5.5	300	2,000	3						砂利・砂、鉄鋼
(私 設)											
南海フェリー(株)	フェリーボート棧橋	5.5	178	3,000	2						フェリー
住友大阪セメント(株)	住友大阪 セメント棧橋	6.1	71	2,000	1						セメント
〈和歌浦海南港区〉 (公 共)											
	日方岸壁	5.5	180	1,000	2						砂利、砂
(私 設)											
和歌山石油精製(株)	6号棧橋	7.5	76	3,000	1						その他の石油 〃
	7号棧橋	7.5	70	9,000	1						〃
	8号棧橋	7.5	37	3,000	1						〃
	9号棧橋	13.0	80	78,000	1						〃
日本製鉄(株)	海南鋼管棧橋1	12.0	355	40,000	1	C 〃	16.5 16.5	2			鋼材
	海南鋼管棧橋2	6.0	225.9	2,000	2	〃 〃	16.5 16.5	2			
	海南鋼管 重油棧橋	6.0	20	500	1						
関西電力(株)	関西電力第1棧橋	7.0	70	5,000	1						原油 〃
	関西電力第2棧橋	7.0	48	5,000	1						
徳山曹達・ 三菱セメント(株)	徳山セメント棧橋	7.5	10.5	3,500	1						セメント
〈下津港区〉 (公 共)											
	下津棧橋	4.5	120	500	3					1	
(私 設)											
コスモ石油 ルブリカンツ(株)	第1棧橋	4.5	40	1,800	1						その他の石油 〃
	第7・8棧橋	5.0	45	3,000	1						
	係船浮標	11.6		59,000	1						
	A C ブイ	11.6		59,000	1						
高田機工(株)	高田機工棧橋	6.0	110	2,000	1						

区 分 埠 頭 名	けい船施設					荷さばき施設					主 取扱貨物
	バース名	前面水深(m)	延長(m)	最大けい船能力(DWT)	船席数	荷役機械			上 屋		
						機械名	揚力(t)	基数	棟数	使用面積(m ²)	
JXTGエネルギー(株)	E - 1 棧橋	14.0	96	70,000	2	LA	1.6 t/h 1.6 t/h 1.6 t/h	3			石油製品
	E - 2 棧橋	7.0	19.3	5,000	1						LPG
	M - 1 棧橋	9.2	71.8	2,500	2						石油製品、重油
	M - 2 棧橋	4.5	17	1,000	1						石油製品
	W - 2 棧橋	6.2	14.2	2,500	1						石油製品、重油
	W - 3 棧橋	7.4	16.4	3,000	1	LA	0.3 t/h	2			重油石油製品
	W - 4 棧橋 W - 6 棧橋	8.3 8.1	40 47.5	2,500 6,000	1 1	LA	1.6 t/h	6			石油製品 石油製品、原油
和歌山石油精製(株)	大崎シーバース棧橋	24.0	460	245,000	1						
	大崎出荷棧橋	7.8	42	6,200	1						
住友大阪セメント(株)	住友大阪セメント けい船岸	8.0	68	6,000	1						セメント
〈 有 田 港 区 〉 (公 共)											
(私 設)	-5.5 m 岸壁	5.5	100	2,000	1						
	初島岸壁	5.5	90	2,000	1						砂、砂利
JXTGエネルギー(株)	O - 1 棧橋	20.4	511	260,000	1						原油

保 管 施 設		
区 分	棟数	面積・容量
野積場 (公共) (民間)		342,331m ²
	-	218,576m ²
		123,755m ²
普通倉庫		
1~3類倉庫	-	-
危険品倉庫	-	-
野積倉庫	-	-
貯蔵倉庫(サイロ)	-	-
冷蔵倉庫	-	-
水面倉庫(貯木場)	-	-

泊 地		
区 分	水深(m)	面積(m ²)
錨泊地	5m未満	656,269
	5m以上 10m未満	922,000
	10m以上	3,193,000
はしけ溜	-	-
木材投下泊地	-	-
危険物泊地	-	-

港 湾 関 連 施 設	
名 称	延床面積(m ²)
-	-

臨 港 交 通 施 設	
名 称	総延長(m)
臨港道路	37,806
新交通・鉄道 (和歌山港臨港 鉄道)	2,000
ヘリポート	-

4. コンテナターミナルの概要

本港区西浜地区

埠 頭 名	西浜第5岸壁
ターミナル面積	60,000m ²
岸壁延長	260m
水深	13.0m
荷役機械	GC1基
アウトリーチ	40.0m
リーフエープラグ	ー
荷役方式	トップリフター方式

5. マリーナ

区分 名称など	施設規模			収容能力				上下架施設 (能力、基数)	泊地水深 (m)	開設年度	関連施設	
	陸域 (㎡)	水域 (㎡)	防波堤 延長 (m)	合計 (隻分)	陸上保管		水面保管					
					ボート ヤード (隻分)	艇庫 (隻分)	浮棧橋 (隻分)					固定 棧橋 (隻分)
和歌山県 和歌山マリーナ 〒641-0014 和歌山 市毛見1530 ☎073-448-0250	40,523	71,953	182.8	176	176		84	船揚場スロープ 18m クレーン2ウェイ (13t, 41t)1基 クレーン 2t 1基	3.0	平成7年 5月	ディングー ヨット保管施 設(150隻) サービスバス	
和歌山マリーナシ ティヨット倶楽部 〒641-0014 和歌山 市毛見1516 ☎073-448-0033	22,000	56,542		200	72		128	クレーン 38t 1基	4~6	平成7年 5月	ハーバーサー ビス棟 給油施設 バキューム施設 修理工場	

6. 緑地

名称	区分	面積(㎡) (植栽率-%)	水際線延長 (m)	緑地タイプ	竣工年度	施設	
						利用施設	附属施設
西浜向の坪緑地		1,722		休憩緑地	昭和53年度		
雑賀崎緑地		33,000		休憩緑地	平成14年度		
サンセットパーク		4,660		休憩緑地	平成6年度		
東側緑地		530		休憩緑地	平成6年度		
毛見北側緑地		11,401		休憩緑地	平成7年度		

7. 基地港湾

該当なし

8. ポートサービス

港湾運送

名称	所在地	電話番号	業種					
			一 般	港湾荷役			は し か だ	
				港 湾 荷 役 (一貫)	船 内	沿 岸		
浅川組運輸(株)	〒640-8287 和歌山市築港5-4	073-422-7118	○		○	○		
兼新(株)	〒640-8287 和歌山市築港5-3	073-422-3116			○			
(株)紀洋	〒640-8453 和歌山市木ノ本261-8	073-451-3111		○				
鴻池運輸(株)和歌山支店	〒640-8423 和歌山市松江中3-8-41	073-455-4101			○			
(株)新栄組	〒640-8287 和歌山市築港5-3	073-422-3116	○		○			○
日鉄物流(株)和歌山支店	〒640-8404 和歌山市湊1850	073-451-5151	○	○				
大泉物流(株)港運部和歌山営業所	〒640-8404 和歌山市湊1850	073-455-8416					○	
田中海運(株)	〒640-8287 和歌山市築港3-2	073-433-3456					○	
日本通運(株)和歌山支店	〒641-0036 和歌山市西浜796-1	073-422-3104	○		○			
(株)湊組	〒640-8404 和歌山市湊2-12-24	073-451-0273			○			

水先

水先区	水先人会事務所所在地	電話番号	会員数
和歌山下津	〒640-8287 和歌山市築港3-2 田中海運ビル2階	073-431-8713	5

曳船

名称	所在地	電話番号	馬力	隻数
田中海運(株)	〒640-8287 和歌山市築港3-2	073-433-3456	2,000以上～4,000未満	5
東西海運(株)	〒649-0101 海南市下津町下津3066-30	073-492-0339	2,000以上～4,000未満	2
日鉄物流(株)和歌山支店	〒640-8404 和歌山市湊1850	073-451-5151	2,000以上～4,000未満	2

通船

名称	所在地	電話番号	隻数
田中通船(株)	〒640-8287 和歌山市築港3-2	073-433-3456	3
紀州通船(株)	〒640-8287 和歌山市築港5-7	073-422-5111	3
(株)ハヤシ汽船	〒649-0101 海南市下津町下津1419-28	073-492-0149	1

廃油処理施設

名称	所在地	電話番号	処理能力(t/hr)
和歌山石油精製(株)	〒642-0034 海南市藤白758	073-482-5211	110
東燃ゼネラル石油(株)和歌山工場	〒649-0306 有田市初島町浜1000	0737-83-1131	110

医療・厚生施設

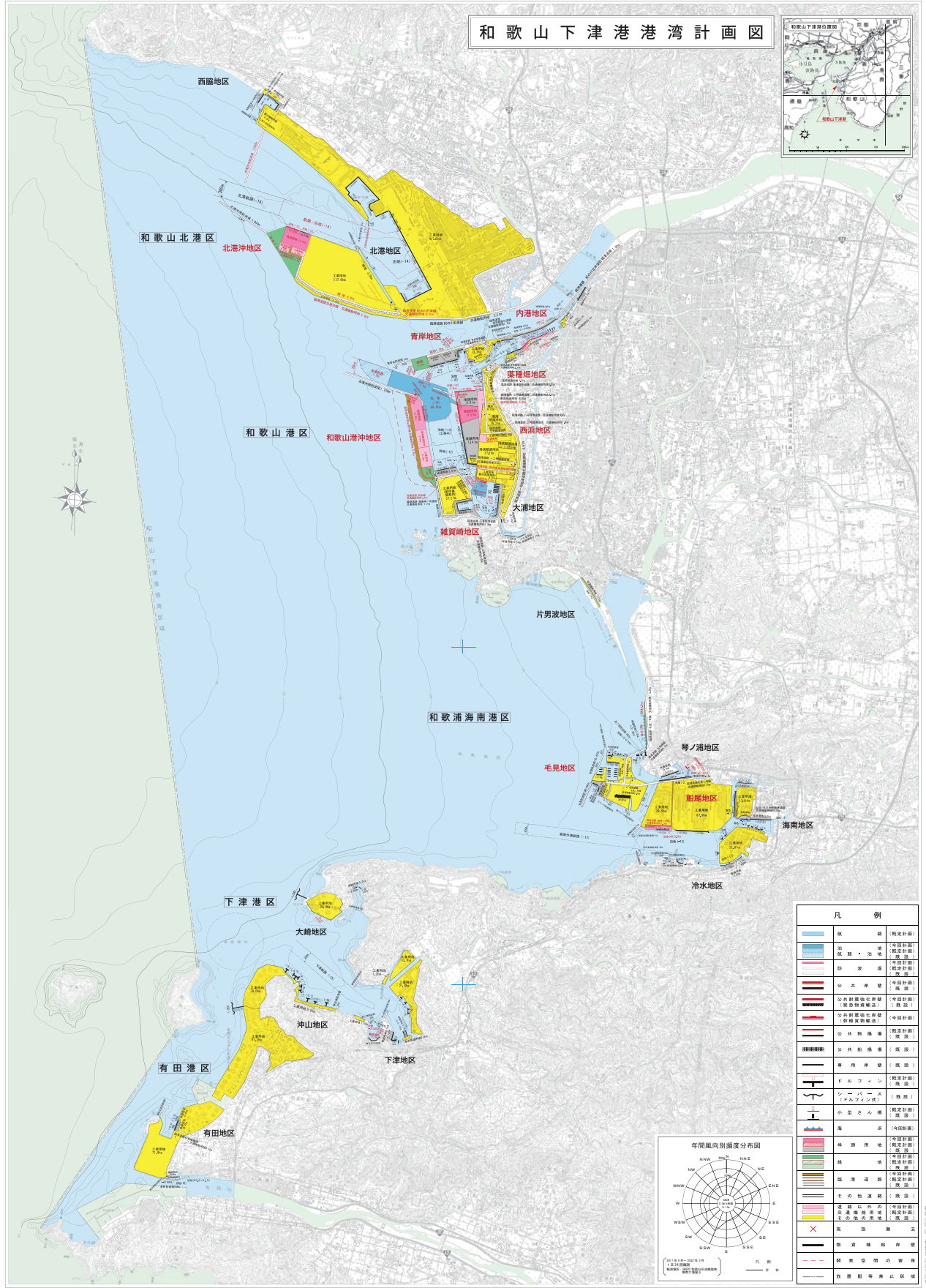
(港湾)

区分	名称	所在地	電話番号
総合厚生	和歌山港湾労働者福祉センター	〒640-8287 和歌山市築港3-23	073-433-0034
	和歌山北港港湾労働者福祉センター	〒640-8423 和歌山市松江中3-544-6	073-451-4494
住宅	築港共同住宅 (和歌山港湾労働者福祉センターの上階に併設)	〒640-8287 和歌山市築港3-23	

9. 関係出先官公署

名称	所在地	電話番号
大阪出入国在留管理局和歌山出張所	〒640-8287 和歌山市築港6-22-2(港湾合同庁舎内)	073-422-8778
大阪税関和歌山税関支署	〒640-8287 和歌山市築港6-22-2(港湾合同庁舎内)	073-428-3882
大阪税関和歌山税関支署下津出張所	〒649-0101 海南市下津町下津3066-16(港湾合同庁舎内)	073-492-0280
神戸植物防疫所大阪支所和歌山出張所	〒640-8287 和歌山市築港6-22-2(港湾合同庁舎内)	073-423-5170
近畿運輸局和歌山運輸支局	〒640-8404 和歌山市湊1106-4	073-422-0606
近畿地方整備局和歌山港湾事務所	〒640-8404 和歌山市湊薬種畑の坪1334	073-422-8186
和歌山海上保安部	〒640-8287 和歌山市築港6-22-2(港湾合同庁舎内)	073-402-5850
和歌山海上保安部海南海上保安署	〒649-0101 海南市下津町下津3066-16(港湾合同庁舎内)	073-492-0134
和歌山下津港湾事務所	〒640-8287 和歌山市築港6-22	073-431-7266
海南市港湾防災管理事務所	〒649-0101 海南市下津町下津3066-16	073-492-0565
海南市公共岸壁管理事務所	〒642-0002 海南市日方1294-9	073-483-8497
動物検疫所関西空港支所	〒549-0011 大阪府泉南郡田尻町泉州空港中1番地(CIQ合同庁舎)	072-455-1956

和歌山下津港



令和7年3月

S = 1 : 20,000

この図面は、国土交通省国土院が作成した「和歌山下津港港湾計画図」に基づき、和歌山県が作成したものである。図面中の記号は、和歌山県が定める「和歌山下津港港湾計画図」に基づき、和歌山県が定めるものである。